

Zadavatel:

**Město Břeclav**

se sídlem náměstí T. G. Masaryka 42/3, 690 02 Břeclav

IČO: 00283061

Veřejná zakázka:

**„Lávka pro pěší a cyklisty přes Dyji v Břeclavi u Slováckého veslařského klubu“**

podlimitní veřejná zakázka na stavební práce zadávaná ve zjednodušeném podlimitním řízení podle § 53 zákona č. 134/2016 Sb., o zadávání veřejných zakázek, ve znění pozdějších předpisů (dále jen „ZZVZ“)

## **VYSVĚTLENÍ, ZMĚNA NEBO DOPLNĚNÍ ZADÁVACÍ DOKUMENTACE**

dle § 98 a 99 ZZVZ

Zadavatel ve věci veřejné zakázky obdržel žádost dodavatele o vysvětlení, změnu nebo doplnění zadávací dokumentace, popřípadě poskytuje vysvětlení, změnu nebo doplnění zadávací dokumentace z vlastního podnětu.

### **Vysvětlení zadávací dokumentace č. 1 ze dne 28. 1. 2026**

#### **Informace zadavatele z vlastního podnětu**

Zadavatel z vlastního podnětu provádí úpravu zadávací dokumentace, a to v části projektové dokumentace pro vydání stavebního povolení, která byla součástí přílohy č. 2 zadávací dokumentace.

Zadavatel zjistil, že administrativní chybou došlo k uveřejnění neaktuálního znění projektové dokumentace. Zadavatel proto tímto vysvětlením nahrazuje chybně uveřejněnou verzi projektové dokumentace její aktuální verzí, která tvoří přílohu tohoto vysvětlení zadávací dokumentace.

Ostatní součásti přílohy č. 2 zadávací dokumentace zůstávají beze změny v platnosti.

**V souvislosti s vysvětlením, změnou nebo doplněním zadávací dokumentace zadavatel prodlužuje lhůtu pro podání nabídek, a to následovně:**

*Konec lhůty pro podání nabídek:*

**Datum: 17. 2. 2026**

**Hodina: 10:00**

Přílohy:

- 1) Breclav\_Lavka pres Dyji\_ZD\_P2\_DSP\_oprava

**Vysvětlení zadávací dokumentace č. 2 ze dne 4. 2. 2026**

Žádost č. 1 ze dne 31. 1. 2026:

Vážený zadavateli,

v souvislosti se zpracováním nabídky k výše uvedené veřejné zakázce si dovoluujeme požádat o upřesnění výkladu zadávací dokumentace, a to zejména ve vztahu k charakteru zadání jako případného „Design & Build“.

Ze zadávací dokumentace vyplývá, že předmětem plnění je zajištění projektové přípravy a realizace stavby, přičemž je současně odkazováno na již zpracovanou a schválenou dokumentaci stavebního záměru. V této souvislosti není zcela zřejmé, zda je zadání koncipováno jako plnohodnotné Design & Build, v jehož rámci může uchazeč v mezích zadávacích podmínek upravit stávající konstrukční a technické řešení, nebo zda je role projektové přípravy omezena pouze na dopracování navazujících stupňů dokumentace k již jednoznačně danému konstrukčnímu systému.

Dále si dovoluujeme uvést, že přiložená projektová dokumentace je zpracována ve velmi vysokém stupni podrobnosti, a to včetně jednoznačného vymezení konstrukčního řešení. Současně není součástí zadávací dokumentace výkaz výměr, což může vyvolávat nejasnost, zda je tímto postupem zamýšlen určitý prostor pro optimalizaci technického řešení, nebo zda výkaz výměr není přiložen pouze z důvodu, že zadavatel předpokládá realizaci díla striktně dle přiložené dokumentace bez možnosti věcných odchylek.

Žádáme zadavatele o upřesnění, zda:

1. je v rámci této veřejné zakázky přípustné, aby uchazeč navrhl odlišné technické či konstrukční řešení (při zachování funkčních, provozních a legislativních požadavků), nebo
2. je nutno nabídku zpracovat výhradně na základě přiložené projektové dokumentace a schváleného stavebního záměru, přičemž případné odchylky jsou přípustné pouze v detailech, materiálech či technologiích, nikoliv v samotném konstrukčním systému.

Děkujeme za upřesnění, které je pro jednotný a správný postup uchazečů při zpracování nabídek zásadní.

## **Informace zadavatele**

Zadavatel uvádí, že veškeré nezbytné informace k režimu „Design & Build“ jsou uvedeny v preambuli návrhu smlouvy o zpracování projektové dokumentace, inženýringu a realizaci stavby („**Smlouva**“). Z preambule vyplývá, že ačkoli Zadavatel disponuje projektovou dokumentací, na jejímž základě bylo vydáno společné územní a stavební povolení („**Povolení**“) a která tvoří přílohu č. 2 zadávací dokumentace, předmětem veřejné zakázky je zpracování všech potřebných stupňů projektové dokumentace navazujících na Povolení, provedení související inženýrské činnosti a následná realizace stavby v režimu „Design & Build“, přičemž technické a konstrukční řešení stavby stanoví Zhotovitel v rámci jím zpracované projektové dokumentace v souladu s podmínkami Smlouvy, vydaným Povolením, podmínkami správce toku, požadavky Objednatele, právními předpisy a technickými normami (viz rovněž odst. 6.6 písm. b) Smlouvy). Zhotovitelem zvolené řešení musí respektovat veškeré podmínky vyplývající z Povolení, není-li Smlouvou výslovně stanoveno jinak, a to zejména v příloze č. 2 Smlouvy (Požadavky Objednatele na Stavbu).

Právě příloha č. 2 Smlouvy stanovuje závazné funkční, technické a provozní požadavky a parametry na výsledné řešení Stavby a je v ní rovněž vymezen rozsah, v němž se Zhotovitel může odchýlit od podmínek stanovených Povolením. V případě, že se Zhotovitel od podmínek stanovených Povolením odchýlí, podléhá zvolené řešení předchozímu písemnému schválení Objednatelem; současně v takovém případě platí, že Zhotovitel je povinen zajistit změnu Povolení podle platných právních předpisů.

### **Vysvětlení zadávací dokumentace č. 3 ze dne 9. 2. 2026**

Žádost č. 2 ze dne 5. 2. 2026:

Vážený zadavateli,

dovolujeme si Vás požádat o vysvětlení zadávací dokumentace, konkrétně části týkající se technické kvalifikace.

V zadávací dokumentaci je uveden požadavek na doložení 2 významných zakázek, jejichž předmětem bylo zpracování projektové dokumentace, a to ve stupni dokumentace pro provádění stavby dle vyhlášky č. 499/2006 Sb., resp. dle vyhlášky č. 131/2024 Sb., o dokumentaci staveb.

Dovolujeme si tímto požádat o upřesnění, zda zadavatel bude v rámci tohoto kvalifikačního požadavku akceptovat rovněž významné zakázky, jejichž předmětem bylo zpracování projektové dokumentace ve stupni realizační dokumentace, a to za předpokladu, že svým obsahem a podrobností odpovídá dokumentaci pro provádění stavby dle výše uvedených

vyhlášek a splňuje ostatní požadované parametry (předmět zakázky, finanční objem, doba realizace apod.).

Děkujeme Vám za poskytnutí vysvětlení.

### **Informace zadavatele**

Zadavatel sděluje, že v rámci požadavku na prokázání technické kvalifikace dle odst. 6.3 písm. a) bodu 2 zadávací dokumentace připustí rovněž předložení významných zakázek, jejichž předmětem bylo zpracování projektové dokumentace označené jako realizační dokumentace, a to za předpokladu, že tato dokumentace svým obsahem, podrobností a rozsahem plně odpovídá požadavkům, které na dokumentaci pro provádění stavby kladou vyhlášky č. 499/2006 Sb., resp. č. 131/2024 Sb., o dokumentaci staveb, ve znění pozdějších předpisů, a současně splňuje i ostatní požadované parametry významné zakázky (předmět plnění, finanční objem, doba realizace aj.).

Zadavatel současně zdůrazňuje, že soulad předkládané realizační dokumentace s požadavky, které na dokumentaci pro provádění stavby kladou vyhlášky č. 499/2006 Sb., resp. č. 131/2024 Sb., o dokumentaci staveb, ve znění pozdějších předpisů, musí dodavatel v nabídce prokazatelně doložit. Zadavatel za vhodný způsob doložení považuje například předložení podrobného obsahu/členění dokumentace (struktury a rozsahu jednotlivých částí) ve vazbě na příslušné požadavky a členění dle příslušné vyhlášky (tj. s jednoznačným přiřazením jednotlivých částí dokumentace k položkám/částem dle vyhlášky).

### Informace zadavatele z vlastního podnětu:

Zadavatel z vlastního podnětu provádí úpravu zadávací dokumentace, a to v části obchodních podmínek, které tvoří přílohu č. 1 zadávací dokumentace.

Zadavatel v rámci tohoto vysvětlení zadávací dokumentace upravil obchodní podmínky (návrh smlouvy) tak, že do nich zapracoval požadavek dotačního orgánu, podle něhož je zhotovitel povinen předložit zadavateli položkový rozpočet stavebních prací vztahující se k plnění fakturovanému danou fakturou, a to ke každé zhotovitelem vystavené faktuře.

Tato úprava je provedena za účelem doložení a kontroly způsobilosti výdajů v rámci dotačního financování a nemění rozsah ani předmět plnění veřejné zakázky. Zadavatel současně pro vyloučení pochybností uvádí, že ostatní části zadávací dokumentace zůstávají beze změny.

**V souvislosti s vysvětlením, změnou nebo doplněním zadávací dokumentace zadavatel prodlužuje lhůtu pro podání nabídek, a to následovně:**

Konec lhůty pro podání nabídek:

**Datum: 18. 2. 2026**

**Hodina: 10:00**

Přílohy:

- 1) Breclav\_Lavka pres Dyji\_ZD\_P1\_SoD\_09022026\_rev
- 2) Breclav\_Lavka pres Dyji\_ZD\_P1\_SoD\_09022026\_cist

### Vysvětlení zadávací dokumentace č. 4 ze dne 11. 2. 2026

Žádost č. 3 ze dne 6. 2. 2026:

Dobrý den

Žádáme zadavatele o vysvětlení zadávací dokumentace. V Zadávací dokumentaci v dokumentu Breclav Lavka pres Dyji\_ZD\_P1\_SoD v příloze č. 2 je uvedeno, že musí být zachován návrh převrtané pilotové stěny u obou opěr. Žádáme zadavatel o objasnění, z čeho vychází návrh této pilotové stěny, jelikož dle projektové dokumentace poskytnuté v rámci dodatečné informace č. 1 je v příloze H15073SP2-E-00 Celkové náklady stavby uvedeno, že se jedná o 160 m pilot o průměru 630 mm v délce 8,0 m.

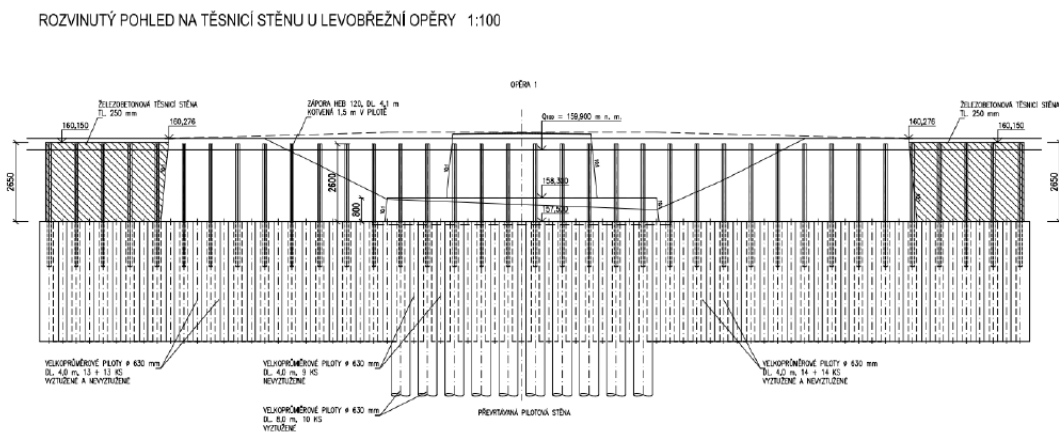
12		Piloty ø630, dl. 8,0 m	m	160.000	6 000,00	960 000,00
W		8,0*2*10=160 m				

Dle přílohy H15073SP2-D.1.2.201.10-00 Statický výpočet spodní stavby je uvažováno 8 Ks pilot.

Nový počet pilot:  
Síla na piloty: 7090 kN  
 $n = \frac{7090}{906,5 \text{ kN}} = 7,8 \text{ ks} - \text{nadřečeno 8 ks mylněji}$   
Břno, IV/23  
Výpracoval: Ing. Horýta  
HORÝTA s.r.o.

Z přílohy H15073SP2-D.1.2.201.09-00 Těsnící clony u opěr je zřejmé, že se jedná o 9+10 Ks pilot o délce 8,0 m a zbývající piloty o délce 4,0 m, což je v součtu cca 800 m. Žádáme zadavatele

o objasnění, z čeho tento požadavek vychází a zda je možné variantní řešení H15073SP2-D.1.2.201.09-00, nebo zadavatel požaduje striktní dodržení rozsahu dle přílohy H15073SP2-D.1.2.201.09-00 Těsnicí clony u opěr. Tato skutečnost má podstatný vliv na celkovou nabídkovou cenu díla.



## Informace zadavatele

Návrh těsnicí clony vycházel jak ze statického hlediska samotné únosnosti, tak z technického hlediska provádění a samotné funkce těsnění. Ve statickém výpočtu je ověřen minimální počet pilot, v samotném návrhu je pak použito větší množství pilot, s ohledem na nutnost celkového rozměrového návrhu těsnících stěn. Samotný návrh byl velmi problematický s ohledem na projednání se správcem hrází (Povodí Moravy), který návrh připomínkoval a rozsah a koncepce samotných stěn pak vychází zejména z jeho požadavků. Zadavatel z tohoto důvodu požaduje zachování návrhu této převrtané pilotové stěny u obou opěr.

Počet a délky pilot je třeba dodržet podle přílohy Těsnicí clony.

Celková délka pilot je následující:

Piloty pod opěrami rovnoběžně s osou toku:

dl. 8,0 m vyztužené, 10 ks, 2 opěry, celkem  $2 \times 8 \times 10 = 160$  bm

dl. 4,0 m nevyztužené, 9 ks, 2 opěry, celkem  $2 \times 4 \times 9 = 72$  bm

Piloty na bočních stranách opěr a těsnicí stěny:

dl. 4,0 m, vyztužené, počet  $13 + 14 + 12 + 16 = 55$  pilot,  $55 \times 4 = 220$  bm

nevyztužené dtto 220 bm

Celková délka pilot je  $160 + 72 + 220 + 220 = 672$  bm

## **Vysvětlení zadávací dokumentace č. 5 ze dne 17. 2. 2026**

Informace zadavatele z vlastního podnětu:

V návaznosti na dosavadní průběh zadávacího řízení přistoupil zadavatel z vlastní iniciativy k prodloužení lhůty pro podání nabídek.

**V souvislosti s vysvětlením, změnou nebo doplněním zadávací dokumentace zadavatel prodlužuje lhůtu pro podání nabídek, a to následovně:**

*Konec lhůty pro podání nabídek:*

**Datum: 25. 2. 2026**

**Hodina: 10:00**

Solkind s.r.o., advokátní kancelář

(podepsáno elektronicky)